



Monterings- och bruksanvisning för Pajap nedföringsstavar

Nedföringsstavar 50mm i diameter

BESTYCKNING

Nedföringsstavarna är obestyckade aluminiumprofiler med frontlock. De används till att förse el och data till arbetsstället, bl.a. till platser där matningarna är takmonterade. Nedföringsstavarna som är 50 mm i diameter är avsedda för kabelrör och de kan ej bestyckas. Stavarna tillverkas i avpassande delar enligt kravstandarderna SFS-EN 50085-2-4 och SFS-EN 50085-1.

Material

Nedföringsstavarna tillverkas av strängsprutad aluminium och de består av en ram och ett frontlock. Ytbehandling är målning eller anodisering.

Nedföringsstavar klassificering

Enligt standarderna SFS-EN 50085-2-4 och SFS-EN 50085-1:

6.101.1 För torrbehandlade golv

6.101 500N För punktbelastning

6.2.1 Stöttålighet 0,5 J

6.3 Monterings- och brukstemperatur

Förvaring och transport: -5°C - +50 °C

Montering: +15°C - +30°C

Maximal brukstemperatur: +50°C

6.5.1 Strömförande

6.6.1 Oisolerade

6.7 Kapslingsklass IP20

6.8.1 Lätt skyddade ut- och invändigt

6.9.2 Demontering av lock utan verktyg

6.10.1 Utan invändigt skydd

Elvärden

Kapslingsklass IP20

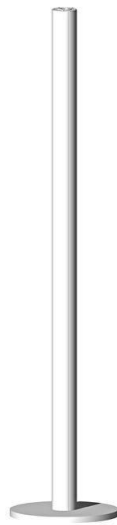
Monterings- och brukstemperatur

Förvaring och transport: -5°C - +50 °C

Montering: +15°C - +30°C

Maximal brukstemperatur: +50°C

Stavmodeller



Höjden på nedföringsstavarna är 2,5 och 3,0 m

Systemets delar

- nedföringsstav
- fot
- takbestyckningar
- takfäste för kablar
- fästanordning
- bordsfläns
- säkerhetsvajer



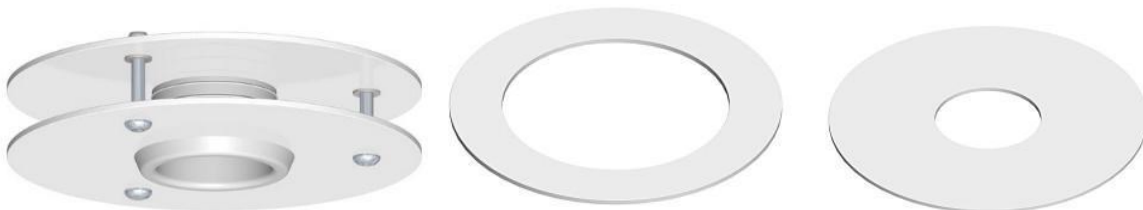
Fot PRP1JH

Fristående nedföringsstavar monteras med tung fot PRP1JH.



Staven kan fästas antingen mitt i eller i kanten av foten.
Foten fästs med en skruv och 4 mm insexnyckel i botten på staven. Åtdragningsmoment max 8,0 Nm. Använd ej skruvdragare med slag.

Takanslutningsring PKK-T 150, PKK 82120, PKK 15050

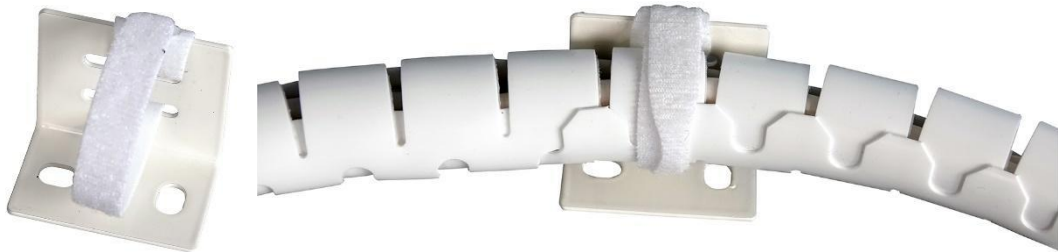


Kablaget färdigställs med takanslutningsring

Takanslutning med en ring används för genomföring och den monteras med lim.

Den tvådelade takanslutningsringen spänns fast i innertaket lagom hårt så takpanelen inte brister.

Takfäste för kablage PJK 1



Kablaget i skyddsspiralen spänns fast i fastighetens tak med ett takfäste. Fästet kan monteras i t.ex. kabelstege, belysningskenor eller andra tillräckligt stabila strukturer i fastigheten. Kablaget spänns åt med takfästets kardborreband.

Fästanordning PYK 80



För att stabilisera nedföringsstaven

Med fästanordningen kan staven spännas fast vid exempelvis kanten av ett bord. Ringen spänns runt stavprofilen och monteras fast på stabiliseringsytan.

Bordsfläns PTL130



Genomföring

Nedföringsstaven kan monteras fast på ytan med bordsfläns PTL160, och kablaget kan vid behov dras igenom. Nedföringsstavens bottenfläns demonteras och fläns PTL 160 monteras i stavens botten med hjälp av medföljande skruv.

Säkerhetsvajer PVV1



Säkerhetsvajerns hörnbit monteras i stavens övre del genom att avlägsna en skruv i stavens övre ändfläns. Hörnbiten fästs med medföljande skruv.

Den andra änden av säkerhetsvajern kan monteras i t.ex. kabelstege, belysningskenor eller andra tillräckligt stabila strukturer. I säkerhetsvajern görs en länk och ett vajerlås monteras.

Observera vid montering av nedföringsstav



Nedföringsstaven ska monteras på en plan golvyta och så långt bort från gångvägar som möjligt för att minimera risk att staven välter. I högriskmiljöer som exempelvis daghem ska nedföringsstaven förses med extra stöd med fästansordning PYK80 i bord och/eller med säkerhetsvajer i fastighetens takstruktur.

Stavar som tas ur bruk



En nedföringsstav som tas ur bruk får inte slängas i blandavfall utan skall överlämnas till fabrikanter som ansvarar för dess återvinning.

Kontakta alltid oss först innan du returnerar en produkt så får du mer specifik information.

Pajap Oy

Vaihtotie 9

33470 Ylöjärvi

info@pajap.fi

+358 400 832 516