



## **Monterings- och bruksanvisning för Pajap nedföringsstavar**

### **Nedföringsstavar 80mm i diameter**

#### **BESTYCKNING**

Nedföringsstavarna är obestyckade aluminiumprofiler med frontlock. De används till att förse el och data till arbetsstället, bl.a. till platser där matningarna är takmonterade. Nedföringsstavarna tillverkas enligt kravstandarderna SFS-EN 50085-2-4 och SFS-EN 50085-1.

#### **Material**

Nedföringsstavarna tillverkas av strängsprutad aluminium och de består av en ram och ett frontlock. Ytbehandling är målning eller anodisering.

#### **Nedföringsstavar klassificering**

Enligt standarderna SFS-EN 50085-2-4 och SFS-EN 50085-1:

6.101.1 För torrbehandlade golv

6.101 500N För punktbelastning

6.2.1 Stöttålighet 0,5 J

6.3 Monterings- och brukstemperatur

Förvaring och transport: -5°C - +50 °C

Montering: +15°C - +30°C

Maximal brukstemperatur: +50°C

6.5.1 Strömförande

6.6.1 Oisolerade

6.7 Kapslingsklass IP20

6.8.1 Lätt skyddade ut- och invändigt

6.9.2 Demontering av lock med verktyg

6.10.1 Utan invändigt skydd

## Elvärden

Kapslingsklass IP20

Impedans mellan stavens ram och lock  $Z = 8,1 \text{ m}\Omega$ .

Om staven används till utjämning av potential, ska ett jordningskit från fabrikanter installeras i staven. Med jordningskit säkerställs att impedansen mellan ramen och locket är  $Z < 50 \text{ m}\Omega$ .

## Monterings- och brukstemperatur

Förvaring och transport:  $-5^\circ\text{C} - +50^\circ\text{C}$

Montering:  $+15^\circ\text{C} - +30^\circ\text{C}$

Maximal brukstemperatur:  $+50^\circ\text{C}$

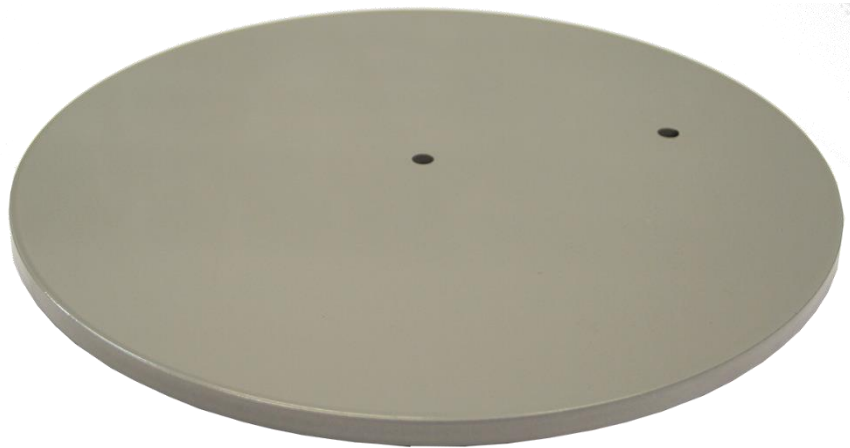
## Stavmodeller



Höjden på nedföringsstavarna är 2,5 och 3,0 m

## Systemets delar

- nedföringsstav
- fot
- takbestyckningar
- takfäste för kablar
- fästanordning
- bordsfläns
- säkerhetsvajer



**Fot PRP1JH**

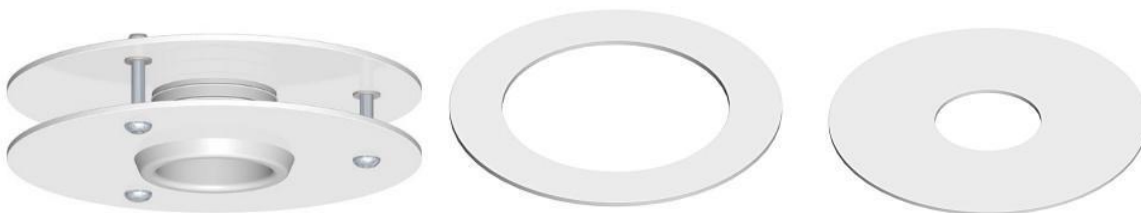
**Fristående nedföringsstavar monteras med tung fot PRP1JH.**



Staven kan fästas antingen mitt i eller i kanten av foten.

Foten fästs med en skruv och 4 mm insexnyckel i botten på staven. Åtdragningsmoment max 8,0 Nm. Använd ej skruvdragare med slag.

**Takanslutningsring PKK-T 150, PKK 82120, PKK 15050**



**Kablaget färdigställs med takanslutningsring**

Takanslutning med en ring används för genomföring och den monteras med lim.

Den tvådelade takanslutningsringen spänns fast i innertaket lagom hårt så takpanelen inte brister.

### Takfäste för kablage PJK 1



Kablaget i skyddsspiralen spänns fast i fastighetens tak med ett takfäste. Fästet kan monteras i t.ex. kabelstege, belysningsckenor eller andra tillräckligt stabila strukturer i fastigheten. Kablaget spänns åt med takfästets kardborreband.

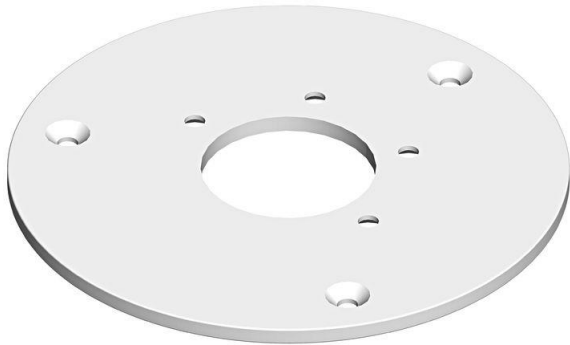
### Fästanordning PYK 80



### För att stabilisera nedföringsstaven

Med fästanordningen kan staven spännas fast vid exempelvis kanten av ett bord. Ringen spänns runt stavprofilen och monteras fast på stabiliseringsytan.

### Bordsfläns PTL160



### Genomföring

Nedföringsstaven kan monteras fast på ytan med bordsfläns PTL160, och kablaget kan vid behov dras igenom. Nedföringsstavens bottenfläns demonteras och fläns PTL 160 monteras i stavens botten med hjälp av medföljande skruv.

### Säkerhetsvajer PVV1



Säkerhetsvajerens hörnbit monteras i stavens övre del genom att avlägsna en skruv i stavens övre ändfläns. Hörnbiten fästs med medföljande skruv.

Den andra änden av säkerhetsvajern kan monteras i t.ex. kabelstege, belysningsckenor eller andra tillräckligt stabila strukturer. I säkerhetsvajern görs en länk och ett vajerlås monteras.

## Observera vid montering av nedföringsstav



Nedföringsstaven ska monteras på en plan golvyta och så långt bort från gångvägar som möjligt för att minimera risk att staven välter. I högriskmiljöer som exempelvis daghem ska nedföringsstaven förses med extra stöd med fästianordning PYK80 i bord och/eller med säkerhetsvajer i fastighetens takstruktur.

## Stavar som tas ur bruk



En nedföringsstav som tas ur bruk får inte slängas i blandavfall utan skall överlämnas till fabrikanterna som ansvarar för dess återvinning.

Kontakta alltid oss först innan du returnerar en produkt så får du mer specifik information.

**Pajap Oy**

**Vaihtotie 9**

**33470 Ylöjärvi**

[info@pajap.fi](mailto:info@pajap.fi)

**+358 400 832 516**